



Student Academic Reps  
Cynrychiolwyr Academaidd Myfyrwyr

# Llawlyfr Cynrychiolwyr Academaidd Myfyrwyr 2024/25

Home of the Student Voice  
Cartref Llais y Myfyrwyr



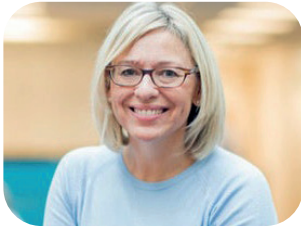
Cardiff  
Students'  
Union

Undeb  
Myfyrwyr  
Caerdydd

# Cynnwys

3. Eich Swyddogion Sabothol
4. Neges gan eich Rhag Is-Ganghellor Addysg a Phrofiad Myfyrwyr, a Llywydd eich UM
5. Eich Undeb Myfyrwyr
6. Eich Tîm Llais y Myfyrwyr
7. Eich Coleg – Y Celfyddydau, y Dyniaethau a'r Gwyddorau Cymdeithasol
8. Eich Coleg - Gwyddorau Biofeddygol a Bywyd
9. Eich Coleg - Y Gwyddorau Ffisegol a Pheirianeg
10. Rôl Cynrychiolydd Academaidd Myfyrwyr
11. Rôl Cynrychiolydd Myfyrwyr Ymchwil Ôl-raddedig
12. Rôl y Cadeirydd, Rôl yr Is-gadeirydd
13. Paneli Staff-Myfyrwyr
14. Casglu Adborth
16. Fforymau Colegau
17. Cyfleoedd Datblygu
18. Tystysgrifau Cynrychiolwyr
19. Siarter y Myfyrwyr
20. Cyfeirio
22. Taclo'r Termau
24. Llwyddiannau Myfyrwyr
25. Cysylltu â'ch Swyddogion Sabothol

**Cartref Llais y Myfyrwyr**  
**Home of the Student Voice**



## Claire Morgan, Rhag Is-Ganghellor, Addysg a Phrofiad Myfyrwyr

“Fel Rhag Is-Ganghellor, Addysg a Phrofiad Myfyrwyr rwyf wedi ymrwymo i weithio mewn gwir bartneriaeth gyda’n corff o fyfyrwyr, a sicrhau ein bod yn gwrando ar ac yn bwysicach yn gweithredu ar lais y myfyriwr.

Mae’r system cynrychiolwyr academaidd yn un o sawl ffordd y mae lleisiau myfyrwyr Prifysgol Caerdydd yn cael eu clywed, ac maent yn ffurfio rhan o’r hyn y mae’r Brifysgol yn ei wneud, boed yn adborth ar gyrsiau neu ar brofiad ehangach myfyrwyr a sut y gellir ei wella.

Yn ystod blwyddyn academaidd 2023/2024 byddwn yn bwrw ymlaen â chynllun uchelgeisiol i gefnogi llwyddiant myfyrwyr ym Mhrifysgol Caerdydd.

Mae ein cynrychiolwyr academaidd yn rhan hanfodol o roi’r wybodaeth ddiweddaraf i chi am yr hyn sy’n digwydd a gweithio gydag Undeb y Myfyrwyr ar sut rydym yn gwella profiad myfyrwyr yng Nghaerdydd.

Felly croeso i’r tîm cyfan a diolch yn fawr iawn gennyf am y gwaith gwerthfawr yr ydych ar fin ei wneud.”



## Madison, Llywydd yr UM

“Llongyfarchiadau ar ddod yn Gynrychiolydd Myfyrwyr!

Fel Llywydd eich Undeb Myfyrwyr, mae’n fraint cael eich croesawu i’n cymuned fywiog o fyfyrwyr sydd wedi’u hymroi i gynrychioli diddordebau eu cyfoedion. Gyda’n gilydd, rydym yn chwarae rhan allweddol wrth lunio profiadau myfyrwyr!

Mae bod yn gynrychiolydd myfyrwyr yn gyfle unigryw a gwerthfawr er mwyn hyrwyddo llais myfyrwyr a gweithredu

fel cyswllt rhwng myfyrwyr a’r brifysgol. Boed os fyddwch yn treulio’ch amser yn casglu adborth gan eich cyd-fyfyrwyr neu’n arwain ymgyrchoedd ar faterion sy’n bwysig i chi, cofiwch fod Undeb y Myfyrwyr yma’ch i’ch cefnogi.

Gan ddymuno blwyddyn gyffrous a gwerthfawr i chi! Mi fydd yn hedfan, felly gwnewch yn siŵr eich bod yn mwynhau pob eiliad. Rwy’n edrych ymlaen at weld yr holl newid cadarnhaol fyddwch yn ei weithredu!”



## Ana Nagiel Escobar, IL Myfyrwyr Rhyngwladol (Addysg a Lles)

“Llongyfarchiadau a chroeso i’r tîm Cynrychiolwyr Myfyrwyr!

Rydych nawr yn rhan o gymuned o gannoedd o fyfyrwyr sy’n cydweithio er mwyn fod yn gyswllt rhwng myfyrwyr a’r Brifysgol. Mae gennych y pŵer i lunio profiadau myfyrwyr yn uniongyrchol.

Ond gyda phŵer, daw cyfrifoldeb... ond peidiwch boeni.

Rydwi a’r UM yma i’ch cefnogi ar eich taith, felly peidiwch oedi i ofyn unrhyw gwestiynau.

Mae hwn yn gyfle arbennig i helpu eraill, creu newid, a datblygu sgiliau newydd, ond bydd mor ddefnyddiol ag y dymunwch iddo fod. Gwnewch yn siŵr eich bod yn gwneud y mwyaf o’r cyfle hwn trwy ymgysylltu â’ch cyd-fyfyrwyr a gwrando ar eu hadborth, cymryd rhan mewn Paneli Staff-Myfyrwyr ac arwain ymgyrchoedd rydych yn angerddol drostynt!

Rwy’n edrych ymlaen at eich gweld yn ffynnu eleni!”



## Micaela Panes, IL Myfyrwr Ôl-raddedig (Addysg a Lles)

Llongyfarchiadau ar ddod yn Gynrychiolydd Academaidd! Bod yn Gynrychiolydd oedd un o'r pethau mwyaf gwerthchweil i mi ei wneud trwy gydol fy ngradd Meistr a PhD. Dros y flwyddyn nesaf byddwch yn cael y cyfle i gynrychioli eich carfan, darparu adborth hollbwysig i'ch ysgol a'ch coleg, a brwydro i greu newid gwirioneddol gadarnhaol. Byddwch

hefyd yn cael cyfle i rwydweithio a gwneud cysylltiadau, dysgu sgiliau trosglwyddadwy newydd, a helpu i greu profiad myfyrwr y gallwch fod yn falch ohono.

Rwy'n edrych ymlaen at gwrdd â chi a gweithio gyda chi. Cofiwch fod Undeb y Myfyrwr yma i'ch cefnogi ar eich taith, felly mae croeso i chi estyn allan unrhyw bryd!"



## Shola Bold, IL Parc y Mynydd Bychan (Addysg a Lles)

"Llongyfarchiadau ar gael eich penodi fel Cynrychiolydd Myfyrwr – mae'n gyflawniad gwych & mae gennych flwyddyn gyffrous o'ch blaenau! Mae bod yn Gynrychiolydd Myfyrwr yn eich galluogi i eirioli dros well profiadau i fyfyrwr a phontio'r bwlch rhwng adborth myfyrwr a'r hyn

gall y brifysgol ei gynnig. Mae'n eich gwneud yn unigolyn dibynadwy y gall eich cyd-fyfrwr siarad ag er mwyn rhannu adborth a phrofiadau ynglŷn â'u cyrsiau.

Dylech fod mor falch am gamu ymlaen er mwyn hyrwyddo llais y myfyrwr, a bydd eich rôl newydd yn gwneud gwahaniaeth mawr i'ch cymuned myfyrwr!

Roeddwn i'n gynrychiolydd yn yr ysgol Therapi Galwedigaethol ac fe wnes i fwynhau cynrychioli fy ngharfan trwy fynychu Paneli Staff-Myfyrwr, cydweithio gyda staff, casglu adborth, ac ysgrifennu adroddiadau fel rhan o dîm.

Gwnaeth gweld canlyniadau fy ngwaith lobïo o fewn cwrs gofal iechyd prysur, a oedd yn galw am adborth a gwelliannau o ran lleoliadau, gwneud i mi deimlo wedi fy ngwerthfawrogi, ac roeddwn yn falch oherwydd roeddwn yn gwybod bod fy ymdrechion wedi cael effaith.

Bydd gennych hyblygrwydd i lenwi eich amser gyda gweithgareddau a/neu ymgyrchoedd sy'n addas ar gyfer eich carfan. Cofiwch – rydym ni fel Undeb Myfyrwr yma i'ch cefnogi ac ni allwn aros i weld y newidiadau byddwch yn eu gwneud!"



## Catrin Edith Parry, IL y Gymraeg

"Llongyfarchiadau! Mae bod yn gynrychiolydd academaidd yn brofiad anhygoel a bydd yn gyfle i chi wneud newid sy'n eich buddio chi a'ch cyd-fyfrwr.

Mae'r rôl yma mor bwysig gan mai chi, y myfyrwr, sydd am weld newid felly mae cael eich lleisiau wedi'u clywed yn allweddol. Gallwch chi wneud gwir wahaniaeth!

Bydd yr UM yma i'ch cefnogi o hyd, felly pob lwc gyda'r flwyddyn sydd i ddod, ac rwy'n edrych ymlaen at weld beth fyddwch yn ei wneud!"

# Eich Undeb Myfyrwyr



Mae Undeb Myfyrwyr Prifysgol Caerdydd yn cael ei gydnabod fel Undeb Myfyrwyr blaenllaw ac yn rhan annatod o Brifysgol Caerdydd. Ein nod yw bod wrth galon profiad myfyrwyr Caerdydd trwy weithio gyda phob myfyriwr i wella eu profiad prifysgol. Oeddech chi'n gwybod eich bod yn dod yn aelod o Undeb y Myfyrwyr yn syth ar ôl ymrestru ym Mhrifysgol Caerdydd?

## Ein Diben

Hyrwyddo buddiannau a lles myfyrwyr Prifysgol Caerdydd yn ystod eu cwrs drwy gynrychioli, cefnogi a chynghori myfyrwyr.

Bod yn sianel gynrychioliadol gydnabyddedig rhwng myfyrwyr, Prifysgol Caerdydd, ac unrhyw gyrrff allanol eraill.

Darparu gweithgareddau cymdeithasol, diwylliannol, chwaraeon, a hamdden, a fforymau ar gyfer trafodaethau a dadlau ar gyfer datblygiad personol myfyrwyr.

## Mae Gennym 4 Thema Strategol

Eich cymuned yng Nghaerdydd  
Eich bywyd academiaidd  
Eich profiadau myfyriwr  
Eich lles a'ch dyfodol

## Rydym Hefyd yn Hyrwyddo 4 Gwerth

**Arweinyddiaeth Myfyrwyr** – Rydym yn darparu hyfforddiant, cymorth ac arweiniad i'ch helpu i gymryd yr awenau wrth wneud newidiadau cadarnhaol i'ch cwrs a'ch profiad academiaidd ehangach.

**Cynhwysiant** - Fel cynrychiolydd academiaidd, mae'n bwysig eich bod yn ymdrechu i ymgysylltu â phob myfyriwr ar eich cwrs a'u cynrychioli.

**Partneriaeth** - Mae'r Brifysgol, Undeb y Myfyrwyr a Chynrychiolwyr Academiaidd Myfyrwyr yn gweithio mewn partneriaeth i wneud y profiad addysgol gorau y gall fod i fyfyrwyr.

**Amrywiaeth** – Rydym yn gwerthfawrogi amrywiaeth ymhlith Cynrychiolwyr Academiaidd Myfyrwyr, ac rydym am weithio gyda chi i ddileu rhwystrau i addysg.

Mae Tîm Llais y Myfyrwyr yn rheoli'r strwythur Cynrychiolaeth Academiaidd mewn partneriaeth â'r Brifysgol, ac yn gweithio i gefnogi a grymuso myfyrwyr i sicrhau bod eu lleisiau'n cael eu clywed. Mae hyn yn cynnwys sicrhau bod cynrychiolaeth myfyrwyr ar bob lefel o wneud penderfyniadau. Mae'r Swyddogion Sabothol etholedig yn dibynnu ar yr adborth a ddarperir gan bob Cynrychiolydd Academiaidd Myfyrwyr i sicrhau bod unrhyw newidiadau a wneir er lles myfyrwyr.

# Eich Tîm Llais y Myfyrwyr

Llongyfarchiadau ar ddod yn Gynrychiolydd Academaidd Myfyrwyr! Undeb y Myfyrwyr yw cartref llais y myfyrwyr ym Mhrifysgol Caerdydd ac mae'r Undeb yma i gynrychioli eich diddordebau academaidd. Ers 2014 mae Tîm Llais y Myfyrwyr yn Undeb Myfyrwyr Prifysgol Caerdydd wedi rheoli'r strwythur Cynrychiolaeth Academaidd Myfyrwyr mewn cydweithrediad â'r Brifysgol.

Fel tîm, rydym yn ymdrin ag ystod eang o feysydd, o gynrychiolaeth academaidd a pholisi i ddemocratiaeth ac ymgyrchoedd. Rydym yn gweithio mewn partneriaeth â Phrifysgol Caerdydd i eirioli llais y myfyrwyr ar bob lefel a rhoi cyfle i fyfyrwyr fod yn gyd-grewyr eu profiad prifysgol.

Rydym ni'n creu'r hyfforddiant a ddarperir i chi fel Cynrychiolydd, a bob blwyddyn rydym yn ailymweld â'r hyfforddiant ac yn ei adolygu yn seiliedig ar eich adborth. Drwy gydol y flwyddyn, byddwch yn derbyn cylchlythyr gennym unwaith y mis yn amlinellu gwybodaeth allweddol a digwyddiadau sy'n bwysig i chi. Dywedwch wrthym beth rydych chi'n ei wneud fel y gallwn ei gynnwys yn ein cylchlythyr neu yn ein hymgyrch Llwyddiannau Myfyrwyr!

Rydym wedi ein lleoli ar 3ydd llawr Undeb y Myfyrwyr ar Blas y Parc, ac yn y Lolfa IV ym Mharc y Mynydd Bychan, felly dewch i'n gweld unrhyw bryd! Rydym ni eisiau clywed gennych chi, unrhyw broblemau sy'n codi, neu unrhyw syniadau gwych sydd gennych chi. Gallwch chi alw i mewn, neu cysylltwch â ni yma:

## Tîm Llais y Myfyrwyr



studentreps@caerdydd.ac.uk



02920 781 448



**@CardiffStudentVoice**



**@CSUStudentVoice**

# Eich Coleg - Coleg y Celfyddydau, y Dyniaethau a'r Gwyddorau Cymdeithasol (AHSS)

**Mae Coleg y Celfyddydau, y Dyniaethau a'r Gwyddorau Cymdeithasol yn cynnwys 10 ysgol:**

- » Ysgol Busnes Caerdydd (CARBS)
- » Ysgol Saesneg, Cyfathrebu ac Athroniaeth (ENCAP)
- » Ysgol Daearyddiaeth a Chynllunio (GEOPL)
- » Ysgol Hanes, Archaeoleg a Chrefydd (SHARE)
- » Ysgol Newyddiaduraeth, Cyfryngau a Diwylliant (JOMEC)
- » Ysgol y Gyfraith a Gwleidyddiaeth (LAWPL)
- » Ysgol Ieithoedd Modern (MLANG)
- » Ysgol Cerddoriaeth (MUSIC)
- » Ysgol y Gwyddorau Cymdeithasol (SOCSI)
- » Ysgol y Gymraeg (CYMRAEG)

Coleg y Celfyddydau, y Dyniaethau a'r Gwyddorau Cymdeithasol yw'r coleg mwyaf ym Mhrifysgol Caerdydd gyda dros 13,000 o fyfyrwr. Mae'r ysgolion yn AHSS wedi'u lleoli'n bennaf yn Cathays.

Mae'r coleg yn falch o'i gyrhaeddiad byd-eang; mae ganddi gysylltiadau ffurfiol â 38 o wledydd ac ar hyn o bryd mae'n gartref i dros 3,500 o fyfyrwr rhyngwladol.

Yn 2023/24, roedd 419 o gynrychiolwyr ar draws y coleg, yn gweithio yn eu hysgolion i wella profiad myfyrwr.

## Deoniaid y coleg yw:

**Astudiaethau israddedig: Rob Gossedge**

**Astudiaethau ôl-raddedig: Dr Elizabeth Wren-Owens**

# Eich Coleg - y Gwyddorau Biofeddygol a Bywyd (BLS)

## Mae Coleg y Gwyddorau Biofeddygol a Bywyd yn cynnwys 7 ysgol academiaidd:

- » Ysgol y Biowyddorau (BIOSI)
- » Ysgol Deintyddiaeth (DENTL)
- » Ysgol y Gwyddorau Gofal Iechyd (HCARE)
- » Ysgol Optometreg a Gwyddorau'r Golwg (OPTOM)
- » Ysgol Feddygaeth (MEDIC)
- » Ysgol Fferylliaeth a Gwyddorau Fferyllol (PHRMY)
- » Ysgol Seicoleg (PSYCH)

Mae Coleg y Gwyddorau Biofeddygol a Bywyd yn goleg sy'n ymestyn ar draws dau gampws. Gyda'r Ysgolion Gwyddorau Gofal Iechyd, Deintyddiaeth a Meddygaeth wedi'u lleoli ar gampws Parc y Mynydd Bychan, mae llais y myfyrwyr yn cael ei drosglwyddo ar draws Caerdydd. Mae Cynrychiolwyr Academaidd Myfyrwyr ym mhob ysgol yn gweithio'n galed i godi adborth ar addysgu clinigol, amserlennu, lleoliadau gwaith a mwy.

Yn 2023/24, roedd 297 o gynrychiolwyr ar draws y coleg, gyda phob un yn cyfrannu at newidiadau allweddol i holl fyfyrwyr y coleg.

## Deoniaid y coleg yw:

**Astudiaethau israddedig: I'w cadarnhau**

**Astudiaethau ôl-raddedig: Dr Amanda Tonks**



# Eich Coleg - y Gwyddorau Ffisegol a Pheirianeg (PSE)

**Mae coleg y Gwyddorau Ffisegol a Pheirianeg yn cynnwys 7 ysgol academiaidd:**

- » Ysgol Pensaernïaeth (ARCHI)
- » Ysgol Cemeg (CHEMY)
- » Ysgol Cyfrifiadureg a Gwybodeg (COMSC)
- » Ysgol Gwyddorau'r Ddaear a'r Môr (EARTH)
- » Ysgol Peirianeg (ENGIN)
- » Ysgol Mathemateg (MATHS)
- » Ysgol Ffiseg a Seryddiaeth (PHYSX)

Coleg y Gwyddorau Ffisegol a Pheirianeg yw'r coleg lleiaf yn y brifysgol, gyda thua 6500 o fyfyrwyr. Mae'r holl ysgolion wedi'u lleoli yn Cathays.

Yn 2023/24, roedd 283 o gynrychiolwyr ar draws y coleg, sydd wedi bod yn allweddol wrth wneud newidiadau i brofiad myfyrwyr.

## Deoniaid y coleg yw:

**Astudiaethau israddedig: Dr Martin Chorley**

**Astudiaethau ôl-raddedig: Dr Julie Gwilliam**

# Rôl Cynrychiolydd Academaidd y Myfyrwyr

## Amcan y Rôl:

Mae Cynrychiolwyr Academaidd Israddedig, Ôl-raddedig a Addysgir, ac Ôl-raddedig Ymchwil yn cynrychioli buddiannau academaidd y myfyrwyr ar eu cwrs, casglu adborth i'w drafod gyda staff yr ysgol a bod yn rhan o wella unrhyw faterion sy'n ymwneud â'r cwrs.

## Cyfrifoldebau:

- » Mynychu hyfforddiant gydag Undeb y Myfyrwyr
- » Mynychu gweithdy eich ysgol
- » Mynychu Paneli Staff-Myfyrwyr (SSPs)
- » Hyrwyddo eich rôl ymhlith eich cyfoedion
- » Casglu adborth cadarnhaol ac adeiladol gan fyfyrwyr eraill i rannu ag aelodau o staff perthnasol
- » Cydweithio â staff i wneud newidiadau cadarnhaol i'ch cwrs
- » Cau'r ddolen adborth drwy adrodd yn ôl i fyfyrwyr am unrhyw ddiweddariadau
- » Cyfeirio myfyrwyr at wasanaethau defnyddiol y brifysgol ac Undeb y Myfyrwyr
- » Gweithio gyda'ch Cydlynnydd Cynrychiolwyr Myfyrwyr ar ymgyrchoedd
- » Ymgysylltu â gweithgareddau Undeb y Myfyrwyr dros y flwyddyn



# Rôl y Cadeirydd

Mae Paneli Staff-Myfyrwyr (SSPs) yn gyfarfodydd wedi'u harwain gan fyfyrwyr rhwng staff a myfyrwyr gyda'r pwrpas o drafod adborth myfyrwyr. Mae Cadeirydd ac Is-Gadeirydd yn cael eu hethol o'r Cynrychiolwyr Academaidd.

Os oes gennych ddi-ddordeb bod yn Gadeirydd neu'n Is-Gadeirydd, cysylltwch â Chydlynnydd Cynrychiolwyr Academaidd (SRC) eich ysgol.

## Amcan y Rôl:

Gweithio'n agos gyda'r Is-Gadeirydd a'r SRC i sicrhau bod y SSPs yn drefnus ac yn effeithiol, a bod yn gyswllt allweddol ar gyfer y panel yn eich ysgol.

## Cyfrifoldebau:

- » Cadeirio Paneli Staff-Myfyrwyr
- » Rheoli'r drafodaeth yn Paneli Staff-Myfyrwyr
- » Penodi camau gweithredu yn y Paneli Staff-Myfyrwyr
- » Cadw amser yn y Paneli Staff-Myfyrwyr
- » Gosod y dyddiad ar gyfer y Paneli Staff-Myfyrwyr, a chadarnhau'r agenda

ymlaen llaw

- » Gweithio gyda'r Is-Gadeirydd i wahodd staff a myfyrwyr perthnasol i'r paneli
- » Gweithio mewn partneriaeth â'r Is-Gadeirydd a'r Cydlynnydd Cynrychiolwyr Myfyrwyr
- » Hyrwyddo ymddygiad proffesiynol yn y Paneli Staff-Myfyrwyr
- » Mynychu Fforymau Coleg gyda Deoniaid y Colegau

# Rôl yr Is-Gadeirydd

## Amcan y Rôl:

Gweithio'n agos gyda'r Cadeirydd a'r SRC i sicrhau bod y SSPs yn drefnus ac yn effeithiol. Cefnogi'r Cadeirydd yn ei rôl a bod yn Gadeirydd dros dro yn achos absenoldeb y Cadeirydd.

## Cyfrifoldebau:

- » Cefnogi'r Cadeirydd i reoli'r drafodaeth mewn Paneli Staff-Myfyrwyr
- » Cymryd rôl a dyletswyddau'r Cadeirydd os bydd yn absennol o'r Paneli Staff-Myfyrwyr
- » Cadarnhau camau gweithredu sy'n deillio o gyfarfodydd.

- » Cefnogi'r Cadeirydd i osod y dyddiad ar gyfer y Paneli Staff-Myfyrwyr, a chadarnhau'r agenda ymlaen llaw
- » Gweithio gyda'r Cadeirydd i wahodd staff a myfyrwyr perthnasol i'r paneli
- » Gweithio mewn partneriaeth â'r Cadeirydd a'r Cydlynnydd Cynrychiolwyr Myfyrwyr
- » Hyrwyddo ymddygiad proffesiynol yn y Paneli Staff-Myfyrwyr
- » Mynychu Fforymau Coleg gyda Deoniaid y Colegau, lle bo'n briodol

# Paneli Staff Myfyrwyr

Paneli Staff Myfyrwyr (SSPs) yw'r cyfarfodydd allweddol a fynychir gan Gynrychiolwyr Academiaidd y Myfyrwyr a staff eich ysgol. Diben y cyfarfodydd hyn yw siarad am syniadau a meysydd i'w gwella ar eich cwrs a'ch profiad addysgol yn gyffredinol. Disgwylir i chi fynychu'r cyfarfodydd hyn gydag adborth gan eich carfan. Bydd dau gynrychiolydd (Cadeirydd ac Is-Gadeirydd) yn gyfrifol am gadeirio'r cyfarfod a bydd aelod o staff yr ysgol yn gyfrifol am gymryd cofnodion.

## Beth allaf ei ddisgwyl gan Banel Staff Myfyrwyr?

Eich Paneli Staff Myfyrwyr fydd y prif gyfle i chi roi adborth i staff perthnasol. Mae'n hanfodol eich bod yn paratoi ar gyfer y cyfarfod drwy gasglu adborth gan eich cyfoedion ymlaen llaw, a thrwy ddarllen drwy unrhyw ddogfennau a anfonir atoch. Os neilltuwyd gweithred i chi mewn cyfarfod blaenorol, gwnewch yn siŵr bod gennych ddiweddariad i'w roi i'r holl staff a myfyrwyr.

## Pwy fydd yno?

### Aelodaeth y myfyrwyr:

- » Cadeirydd ac Is-Gadeirydd etholedig
- » Cynrychiolwyr Academiaidd y Myfyrwyr
- » Aelod pwyllgor o'r gymdeithas academiaidd berthnasol (lle bo'n berthnasol)

### Aelodaeth y Staff:

- » Cydlynnydd Cynrychiolwyr Myfyrwyr
- » Staff ysgol priodol
- » Cyfarwyddwr Dysgu ac Addysgu
- » Llyfrgellwyr pwnc

- » Unrhyw aelod arall o staff sydd cael eu hystyried yn hanfodol i eitem ar yr agenda

Os oes gennych rywbeth penodol yr hoffech ei drafod, gwnewch yn siŵr eich bod yn gofyn iddo gael ei ychwanegu at yr agenda ymlaen llaw. Bydd hyn yn rhoi cyfle i'r Cadeirydd neu'r Cydlynnydd Cynrychiolwyr y Myfyrwyr wahodd unrhyw aelodau staff angenrheidiol pellach i fynychu.

## Pa mor aml yw'r Paneli Staff Myfyrwyr?

Dylai eich Paneli Staff Myfyrwyr gyfarfod o leiaf dair gwaith y flwyddyn – unwaith y tymor. Fel Cynrychiolydd Academiaidd Myfyrwyr, disgwylir i chi fynd i bob Panel Staff Myfyrwyr. Os na allwch fod yn bresennol, rhaid i chi anfon ymddiheuriadau (a diweddariad ar unrhyw adborth a gawsoch) at y panel ymlaen llaw. Mae pob ysgol yn wahanol, felly efallai y cewch eich gwahodd i fwy o Baneli Staff Myfyrwyr yn ystod y flwyddyn. Mae'n bwysig eich bod yn cynnal presenoldeb da a siarad â'ch Cydlynnydd Cynrychiolwyr Myfyrwyr os ydych yn cael trafferth.

Sylwch, os nad ydych yn mynychu Paneli Staff Myfyrwyr ac nad ydych yn anfon ymddiheuriadau, efallai y cewch eich tynnu o'ch rôl.

## Oes gennych chi syniad neu fater cyn eich Panel Staff Myfyrwyr?

Ni all rhai materion aros tan Banel Staff Myfyrwyr. Os oes mater brys, mae'n werth ei godi gydag aelod o staff cyn y cyfarfod. Os oes angen cymorth arnoch i wneud hynny, cysylltwch â [StudentReps@Caerdydd.ac.uk](mailto:StudentReps@Caerdydd.ac.uk).

# Casglu Adborth

Mae casglu adborth gan fyfyrwyr yn rhan allweddol o rôl Cynrychiolydd Academaidd. Mae'n bwysig cofio cysylltu â phob myfyriwr wrth gasglu adborth, a gallwch wneud hyn yn y modd sydd mwyaf cyfforddus i chi. Byddwch yn ystyriol o wneud eich cyfathrebu yn hygyrch ar gyfer yr holl fyfyrwyr - bydd rhagor o wybodaeth ar gyfathrebu yn cael ei rhannu yn yr hyfforddiant SAR.

Dyma rhai esiamplau o dechnegau casglu adborth, a manteision ac anfanteision y dulliau yma.

## Wyneb yn wyneb

### Manteision:

- » Mae rhai pobl yn fwy cyfforddus wrth gyfathrebu wyneb yn wyneb
- » Mae adborth yn aml yn trosi'n well ar lafar
- » Gall fod yn haws dechrau sgwrs yn naturiol

### Anfanteision:

- » Gall fod yn anodd cael tystiolaeth o faterion yn ysgrifenedig
- » Gall fod yn anodd cael pawb ynghyd i ofyn am adborth

## E-bost

### Manteision:

- » Dylai pawb gael mynediad i'w e-bost prifysgol
- » Mae'n cadw'r broses yn broffesiynol

### Anfanteision:

- » Efallai nad yw myfyrwyr yn gwirio eu e-byst yn reolaidd
- » Gall fod pryderon fod e-byst yn cael eu monitro - sy'n arwain at amharodrywydd i gynnig adborth
- » Gall cadwyni e-bost hir fod yn anhrefnus ac aneffeithiol

## Cyfrngau Cymdeithasol

### Manteision:

- » Mae llawer o bobl yn teimlo'n fwy cyfforddus wrth ddefnyddio adnoddau anffurfiol
- » Gallwch chi weld pan mae pobl wedi gweld neges
- » Gallwch greu grwpiau, poliau a danfon negeseuon breifat

### Anfanteision:

- » Mae rhai platfformau cyfrngau cymdeithasol wedi'u gwahardd mewn rhai gwledydd
- » Efallai y byddai'n well gan fyfyrwyr gadw eu bywydau personol a phroffesiynol ar wahân
- » Mae'n annog myfyrwyr i ymateb y

## WhatsApp

### Manteision:

- » Bydd llawer o bobl yn barod yn defnyddio WhatsApp gan ei fod ar gael yn rhwydd
- » Mae'n dda ar gyfer annog ymatebion a thrafodaethau cyflym

### Anfanteision:

- » Nid yw'r ap ar gael ym mhob gwlad
- » Efallai na fydd myfyrwyr eisiau pawb i gael mynediad at eu rhif ffôn
- » Mae'n annog myfyrwyr i ymateb y tu allan i oriau arferol

## Cyfarfodydd Ar-lein

### Manteision:

- » Yn caniatáu trafodaeth hawdd hyd yn oed pan na all pobl fod yn yr un lle
- » Yn caniatáu ar gyfer trafodaeth mwy rhyngweithiol
- » Mae'r blwch sgwrsio yn annog pobl i ychwanegu sylwadau at y drafodaeth

### Anfanteision:

- » Gall fod yn anodd dod o hyd i amser addas pan mae gan bobl amserlenni gwahanol
- » Gall rhai myfyrwyr ddominyddu'r drafodaeth

## Mentimeter

### Manteision:

- » Ffordd hawdd o gasglu adborth yn gyflym
- » Rhyngweithiol ac uniongyrchol
- » Gall pobl bostio adborth yn ddiennw

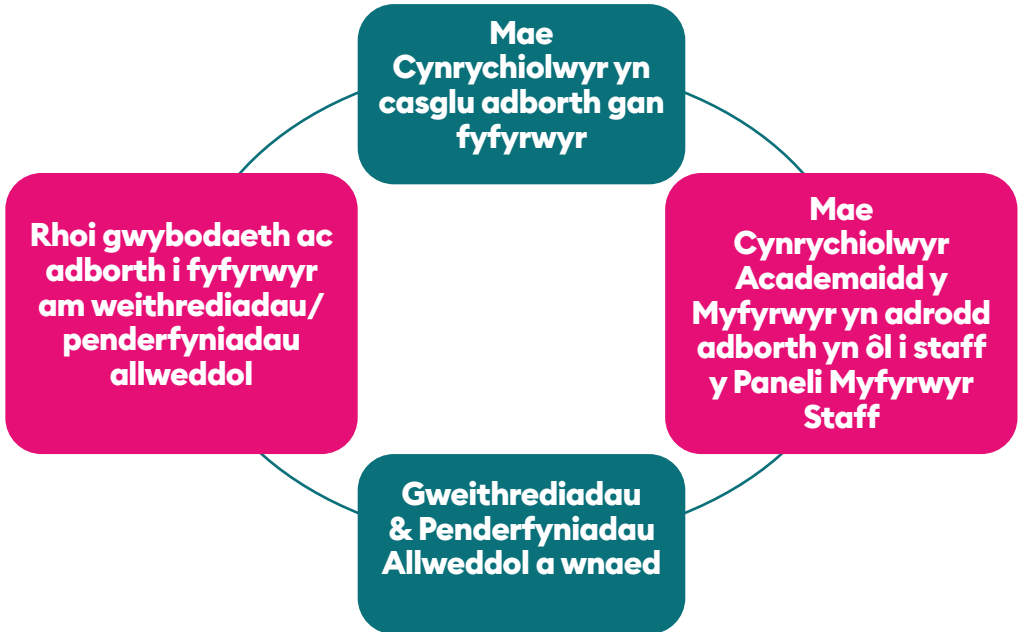
### Anfanteision:

- » Byddai dal angen i chi ddosbarthu'r cod i gael mynediad at yr arolwg/pôl
- » Mae'n well ei ddefnyddio ar y cyd gyda chyfarfodydd ar-lein neu'n debyg



# Y Ddolen Adborth

Dyma'r Ddolen Adborth, sy'n dangos sut mae adborth yn cael ei godi a'i adolygu trwy'r system Cynrychiolaeth Academaidd Myfyrwyr (SAR). Mae'r ddolen adborth yn ffurfio proses parhaol y mae SARs a staff Prifysgol yn ei ddilyn yn ystod y flwyddyn academaidd.



Mae cwblhau'r ddolen adborth yn bwysig iawn er mwyn i fyfyrwyr cael gweld y newidiadau a phenderfyniadau sy'n digwydd o fewn eu cyrsiau o ganlyniad i rannu eu syniadau a safbwynt gyda SARs & staff Prifysgol. Dylai SARs a staff Prifysgol weithio gyda'i gilydd i ddiweddarau myfyrwyr am unrhyw benderfyniadau wedi'u gwneud o ganlyniad i adborth myfyrwyr. Gall myfyrwyr wedyn darparu sylwadau am y camau/ penderfyniadau yma i'r SARs ac mae hyn yn galluogi'r ddolen adborth i barhau.

Mae'r ddolen adborth yn helpu cadw myfyrwyr yn wybodus am ganlyniadau eu hadborth a'r camau/penderfyniadau sy'n cael eu cymryd o ganlyniad.

# Fforymau Colegau

Os oes materion sydd wedi codi yn ystod Paneli Staff Myfyrwyr na ellir eu datrys o fewn yr ysgol, gellir dod â'r rhain i'r Fforwm Coleg. Gallai hyn gynnwys problemau gydag adnoddau TG neu lyfrgell. Mae Fforymau Colegau hefyd yn gyfle gwych i roi trosolwg i Ddeoniaid y Colegau o ba eitemau a drafodwyd yn eich Paneli Staff Myfyrwyr

Mae pob Fforwm Coleg yn rhedeg mewn ffordd ychydig yn wahanol i weddu i anghenion y Coleg yn well.

Cadeirir Fforymau Colegau gan Swyddog etholedig Undeb y Myfyrwyr – IL Israddedigion, IL Ôl-raddedigion, IL Parc y Mynydd Bychan ac IL y Gymraeg. Mae'r cyfarfodydd yn cael eu sefydlu a'u hwyluso gan Dîm Llais y Myfyrwyr, a bydd Cynorthwydd Llais y Myfyrwyr yn cymryd cofnodion i'w cyhoeddi ar wefan Undeb y Myfyrwyr. Byddwch yn cael eich gwahodd i roi diweddariad byr am y prif eitemau yr ydych wedi'u trafod yn eich Panel Staff Myfyrwyr, a gofyn am gyngor lle bo angen ar unrhyw bryderon parhaus.

## Mae aelodaeth Fforymau'r Coleg yn cynnwys:

Cynrychiolwyr  
Academaidd Myfyrwyr  
(Cadeiryddion ac  
Is-gadeiryddion)

IL Myfyrwyr  
Rhyngwladol (Addysg  
a Lles)

IL Parc y Mynydd  
Bychan (Fforwm Coleg  
BLS yn unig)

IL y Gymraeg  
IL Myfyrwyr Ôl-  
raddedig (Addysg a  
Lles)

Deoniaid y Coleg  
(Israddedig ac Ôl-  
raddedig)

Rheolwr Addysg y  
Coleg

Rhag Is-ganghellor,  
Profiad Myfyrwyr a  
Safonau Academaidd

Cynrychiolwyr  
Llyfrgelloedd

Cynrychiolwyr TG



# Cyfleoedd Datblygu

Fel Cynrychiolydd Academaidd Myfyrwyr, byddwch yn cael y cyfle i ymwneud â nifer o weithgareddau eraill Undeb y Myfyrwyr. Byddwn yn rhoi'r wybodaeth ddiweddaraf i chi am gyfleoedd pellach trwy ein cylchlythyrau misol!

Mae hyn yn cynnwys:

- » System haenu Gwobrwyo a Chydnabyddiaeth Cynrychiolwyr – byddwch y cynrychiolydd gorau y gallwch fod drwy weithio tuag at efydd, arian neu aur.
  - » Dewch yn Hyrwyddwr Lles – os oes gennych ddiddordeb mewn bod yn Hyrwyddwr Lles, cysylltwch â ni. Gallwn roi mwy o wybodaeth i chi am sut y gallwch gefnogi myfyrwyr i lwyddo yn eu profiadau academaidd.
  - » Pwyllgorau Gweithredol Swyddogion Sabothol – byddwch rhan o Bwyllgor Gweithredol a gweithio gyda'r Swyddogion etholedig ar eu hymgyrchoedd, eu syniadau a'u hawgrymiadau ar gyfer gwella.
  - » Sesiynau Arweinwyr Myfyrwyr - ymgysylltwch â'n sesiynau trwy gydol y flwyddyn i ddatblygu sgiliau, adeiladu gwybodaeth, a rhwydweithio gyda Chynrychiolwyr eraill.
  - » Sesiynau Arweinwyr Myfyrwyr - ymgysylltwch â'n sesiynau trwy gydol y flwyddyn i ddatblygu sgiliau, adeiladu gwybodaeth, a rhwydweithio gyda Chynrychiolwyr eraill.
- » Cylchlythyr Misol Cynrychiolwyr Academaidd Myfyrwyr - byddwch yn derbyn cylchlythyr misol y benodol ar gyfer Cynrychiolwyr sy'n cynnwys amrywiaeth o gyfleoedd datblygu a digwyddiadau i gymryd rhan ynddynt.
  - » Byddwch yn arloeswr ar gyfer prosiect ysgol – mae cynrychiolwyr y blynyddoedd blaenorol wedi arwain eu sesiynau adeiladu tîm eu hunain, wedi cynnal digwyddiadau cymdeithasol, ac wedi gweithio ar brosiectau yn seiliedig ar adborth myfyrwyr yn eu hysgol. Cysylltwch â Thîm Llais y Myfyrwyr neu Swyddogion etholedig os oes gennych ddiddordeb mewn arloesi gyda phrosiect eich hun!



# Tystysgrifau Cynrychiolwyr

Gall bod yn Gynrychiolydd fod yn hynod werth chweil ynddo'i hun, ond rydym hefyd yn cydnabod y gwaith caled, yr amser a'r ymdrech sy'n mynd i fod yn Gynrychiolydd Academaidd Myfyrwyr. Rydym wedi cyflwyno system bwyntiau sy'n cydnabod y gwaith rydych chi'n ei wneud, ac sy'n cael ei defnyddio i gyfrifo'r dystysgrif byddwch yn ei derbyn ar ddiwedd y flwyddyn academaidd (efydd, arian, aur). Gallwch ennill pwyntiau fel a ganlyn

Gweithgaredd	Pwyntiau
Mynychu Hyfforddiant	10 pwynt
Mynychu Panel Staff Myfyrwyr	5 pwynt ar gyfer pob un o'r 3 SSP sy'n ofynnol
Cadeirio / Is-Gadeirio Panel Staff Myfyrwyr	3 pwynt
Mynychu Fforwm Coleg	3 pwynt
Mynychu CCB yr Undeb	3 pwynt
Mynychu Sesiynau Arweinwyr Myfyrwyr	2 pwynt
Cwblhau Arolwg Cynrychiolwyr diwedd blwyddyn	2 pwynt
Derbyn enwebiad ESLA	2 pwynt
Gwneud enwebiad ESLA	1 pwynt
Ymgysylltu â'ch cymdeithas sy'n gysylltiedig â chwrs	1 pwynt

Er mwyn derbyn eich tystysgrif cynrychiolydd, bydd angen i chi lenwi ein Harolwg Cynrychiolwyr ar ddiwedd y flwyddyn ym mis Mai, a chwblhau Hyfforddiant Cynrychiolwyr Academaidd Myfyrwyr fel y gallwn gyfrifo eich pwyntiau. Cadwch lygad ar ein cylchlythyrau cynrychiolwyr misol am ragor o wybodaeth.



# Gwobrau Cynrychiolwyr Academaidd Myfyrwyr

Mae Cynrychiolwyr Academaidd Myfyrwyr (SARs) yn gwirfoddoli eu hamser i gynrychioli lleisiau myfyrwyr ar draws eu cwrs a'r Brifysgol. Gall y rôl yma fod hynod gwerth chweil yn ei hun, ac mae'n gyfle gwych i dyfu'ch sgiliau cyfathrebu a chydweithio. Ond rydym hefyd am gydnabod y gwaith caled ac amser y mae SARs yn eu hymroi i'r rôl, sef pam gwnaethom gyflwyno system Gwobrau Cynrychiolwyr newydd y llynedd.

Mae'r system wobrwyo yn eich galluogi i gyfnewid Pwyntiau Cynrychiolwyr byddwch yn eu casglu trwy fynychu gwahanol ddigwyddiadau a gweithgareddau yn ystod y flwyddyn academaidd (gweler tudalen 18 am fanylion pellach am y pwyntiau gallwch eu hennill).

Gallwch gyfnewid eich Pwyntiau Cynrychiolwyr am wobrau ar ddiwedd y flwyddyn academaidd.

Roedd rhai o'r gwobrau a hawliwyd y llynedd yn cynnwys:

- » Potel dŵr Cynrychiolwyr Academaidd Myfyrwyr
- » Mwg Caru Caerdydd gyda logo Prifysgol Caerdydd
- » Llyfr nodiadau Caru Caerdydd gyda logo Prifysgol Caerdydd



Rennir mwy o wybodaeth am wobrau ar gyfer y flwyddyn academaidd 24-25 yn nghylchlythyr semester dau



# Siarter y Myfyrwyr

Mae Siarter y Myfyrwyr yn diffinio rolau a chyfrifoldebau myfyrwyr, Undeb y Myfyrwyr a'r Brifysgol. Mae ein Siarter Myfyrwyr yn rhoi gwybod i chi beth allwch chi ei ddisgwyl gan y Brifysgol ac Undeb y Myfyrwyr a beth ydym ni'n ei ddisgwyl gennych chi.

Fel Cynrychiolydd Academaidd Myfyrwyr, mae'n bwysig eich bod yn gwybod y disgwyliadau hyn a'r hyn y gall myfyrwyr ei wneud os nad yw'r Brifysgol yn cwrdd â'ch disgwyliadau.

Darllenwch ein Siarter Myfyrwyr: [cardiff.ac.uk/new-students/before-you-arrive/student-charter](http://cardiff.ac.uk/new-students/before-you-arrive/student-charter).

- » Amlygu problemau yn gynnar a cheisio cyngor os na chaiff y rhain eu datrys
- » Hysbyswch y Brifysgol yn brydlon am unrhyw newidiadau i'ch amgylchiadau
- » Codwch eich pryderon os yw ymddygiad cyd-fyfyrwyr neu staff yn effeithio'n andwyol ar eich profiad yng Nghaerdydd
- » Ceisiwch gyngor yn syth os yw eich cynnydd academaidd, neu unrhyw agwedd arall ar eich profiad yng Nghaerdydd, yn peri pryder i chi.



# Cyfeirio

Fel Cynrychiolydd Academaidd mae'n bwysig bod yn ymwybodol o'r gwahanol wasanaethau ar draws y Brifysgol ac Undeb y Myfyrwyr er mwyn i chi allu cyfeirio myfyrwyr at y cysylltiadau priodol pe baent yn cysylltu â chi gyda mater sydd y tu allan i gasglu ac adrodd adborth.

Yn eich rôl fel Cynrychiolydd Academaidd, **NID** oes disgwyl i chi ddelio â:

- » Anghydfodau rhwng myfyrwyr a staff academaidd (e.e. aflonyddu, gwahaniaethu)
- » Gweithdrefnau ffurfiol, (e.e. methiannau arholiadau, apelïadau academaidd, cymhwysedd i ymarfer, amgylchiadau esgusodol)
- » Ymholiadau ariannol, cyllido
- » Problemau lles, materion iechyd a phersonol (e.e. tai, cyflogaeth a mewnfudo.)

Os bydd myfyriwr yn dod atoch gyda phroblem, ac rydych yn ansicr i ble y dylid ei gyfeirio, cysylltwch â **studentreps@caerdydd.ac.uk**

Isod mae rhai o'r gwasanaethau a phobl allweddol i fod yn ymwybodol ohonynt:

## Gwasanaethau Undeb y Myfyrwyr

### Cyngor i Fyfyrrwyr

Mae'r tîm Cyngor i Fyfyrrwyr yn darparu cyngor a gwybodaeth annibynnol, eiriolaeth, cynrychiolaeth a chefnogaeth drwy wasanaeth cyfrinachol, diduedd, annibynnol ac am ddim i aelodau Undeb y Myfyrwyr. Dewch i 3ydd Llawr Undeb y Myfyrwyr i, drefnu apwyntiad, neu ebostiwr neu ffoniwch y tîm. Os bydd myfyriwr yn dod

atoch gydag unrhyw un o'r materion hyn, cyfeiriwch nhw at Cyngor i Fyfyrrwyr

- » Materion Academaidd – apelïadau, cyngor ar ymddygiad myfyrwyr, newidiadau i'ch cwrs/telerau ac amodau, amgylchiadau esgusodol, adolygu trwy Ramadan, Cymorth Adolygu, Arfer Annheg, Addasrwydd i Ymarfer.
- » Iechyd a Lles – iechyd meddwl, iechyd rhywiol
- » Tai – gwirio cytundebau tai, anghydfodau gyda landlordiaid, rhestriadau tai ac ati.

### Angen Cyngor?

 [Advice@Caerdydd.ac.uk](mailto:Advice@Caerdydd.ac.uk)

 029 2078 1410

[cardiffstudents.com/advice](http://cardiffstudents.com/advice)

### Cyngor Brys

Os ydych mewn sefyllfa sy'n cynnwys perygl, bwriad hunanladdol, arfau, bygythiad niwed, niwed ffisegol, marwolaeth neu derfysgaeth ac angen cymorth brys ffoniwch **999** ac wedyn rhowch wybod i'r Tîm Diogelwch trwy ffonio **+44 (0)29 2087 4444**.

Gallwch hefyd gwblhau ffurflen gyfeirio'r Tîm Ymyrraeth Myfyrwyr ar y fewnwyd os yw'r sefyllfa'n cynnwys: risg i'ch hun neu eraill, ymddygiad ansefydlog, newidiadau mewn ymddygiad, ymddieithrio, neu unigolyn coll. Bydd Tîm Ymyrraeth Myfyrwyr y Brifysgol yn ymateb i'ch pryderon, ac yn ateb eich ymholiad o fewn un diwrnod lle'n bosibl, rhwng **10:00 a 16:00** dydd Llun i ddydd Gwener (ac eithrio gwyliau banc) yn ystod tymhorau'r brifysgol yn unig.

Am gefnogaeth **24/7** gan GIG Cymru, ffoniwch **111** neu ewch i GIG 111 Cymru.

## Siopswyddi

Mae'r Siop Swyddi yn wasanaeth cyflogaeth am ddim i fyfyrwyr sy'n ceisio dod o hyd i gyflogaeth achlysurol ar gyfer myfyrwyr cofrestredig Prifysgol Caerdydd. Mae cyfleoedd ar gael o fewn y Brifysgol, Undeb y Myfyrwyr a gyda chyflogwyr lleol. Maent wedi'u lleoli ar 3ydd llawr adeilad Undeb y Myfyrwyr.

✉ [Jobshop@caerdydd.ac.uk](mailto:Jobshop@caerdydd.ac.uk)

☎ 02920 781535

[cardiffstudents.com/jobshop](http://cardiffstudents.com/jobshop)

## Timau Cymorth Prifysgol Caerdydd

### Cyswllt Myfyrwyr

Cyswllt Myfyrwyr yw eich pwynt cyswllt cyntaf os oes angen unrhyw gymorth arnoch wrth astudio ym Mhrifysgol Caerdydd. Gall y tîm ateb eich ymholiadau, dosbarthu neu eich cyfeirio at ein timau Bywyd Myfyrwyr neu adnoddau eraill perthnasol pe bai angen.

Am wybodaeth am brosesau'r Brifysgol, help i gael mynediad at gymorth neu am unrhyw ymholiad, cysylltwch â Chyswllt Myfyrwyr.

I gysylltu â Chyswllt Myfyrwyr gallech:

- » ymweld â thîm Cyswllt Myfyrwyr wyneb-yn-wyneb, ar lawr waelod Canolfan Bywyd y Myfyrwyr
- » ddefnyddio ein porth Cyswllt Myfyrwyr ar-lein
- » ein ffonio ni ar +44 (0)29 2251 8888

Mae Cynghorwyr Cyswllt Myfyrwyr ar gael rhwng 08:00 -18:00, ddydd Llun i ddydd Gwener.

### Cyngor ac Arian

Cyngor ar faterion academaidd, cyngor cyllido, sgiliau ariannol & chronfeydd argyfwng a bwrsariau & ysgoloriaethau.

## Dyfodol Myfyrwyr

Cyngor gyrfaol a gwybodaeth, profiad gwaith, cyfleoedd, symudedd rhyngwladol (astudio, gweithio neu wirfoddoli tramor) menter myfyrwyr a chymorth dechrau busnes, Gwobr Caerdydd ac amrywiaeth o weithdai sgiliau a nodweddion cyflogadwyedd.

- » Ymwelwch â thîm Dyfodol Myfyrwyr wyneb-yn-wyneb, ar lawr cyntaf Canolfan Bywyd y Myfyrwyr.

### Iechyd a Lles

Cyngor ymarferol a chymorth am iechyd a lles da, sydd hefyd yn cynnig apwyntiadau ar-lein & wyneb-yn-wyneb, gwasanaeth galw heibio, gweithdai, adnoddau hunangymorth, cyngor brys a gwasanaeth iechyd galwedigaethol.

### Gwasanaeth Anabled Myfyrwyr

Cymorth a chyngor i fyfyrwyr ag anabledau, gwasanaethau cymorth arbenigol, hwyluso hygyrchedd ac addasiadau gan gynnwys addasiadau i arholiadau.

### Sgiliau Astudio Academaidd

Cynnig amrywiaeth eang o ddsbarthiadau sy'n ymdrin â phynciau fel cyfeirio mewn traethawd, sgiliau cyflwyno ac ysgrifennu traethodau, tiwtorialau ar-lein ac adnoddau, awgrymiadau a chymorth unigol.

### Cymorth Fisa i Fyfywyr

Cymorth ymarferol i fyfyrwyr rhyngwladol sy'n cynnig cyngor ynghylch mewnffudo & chymorth gyda cheisiadau i ymestyn fisas, canllawiau ar reoliadau cyflogaeth, cyngor ariannol a gwybodaeth am fywyd bob dydd yn y DU.

**Peidiwch ag anghofio cadw llygad ar ddigwyddiadau a gweithdai defnyddiol ar-lein ac wyneb-yn-wyneb sy'n ymdrin â phob math o destunau trwy gydol y flwyddyn.**

# Taclo'r Termau!

## Byrddau Astudio

Cyfarfodydd ffurfiol sy'n dod â Phennaeth yr Ysgol ac aelodau staff priodol ynghyd i drafod materion gweinyddol ac academaidd yn ymwneud â rhaglenni a ddarperir yn yr Ysgol.

## Swyddogion Ymgyrchu

Grŵp o 11 myfyriwr a etholir bob blwyddyn i gynrychioli grwpiau rhydd. Rolau gwirfoddol, rhan-amser yw'r rhain a gymerir ochr yn ochr ag astudiaethau'r Swyddogion. Mae'r rolau'n cynnwys: Swyddog Gwrth-Hiliaeth, Swyddog Myfyrrwyr sydd wedi Ymddieithrio, Swyddog Iechyd Meddwl, Swyddog Moesegol ac Amgylcheddol, Swyddog Hygyrchedd, Swyddog LHDT+ (Rôl Agored), Swyddog LHDT+ (Rôl Traws), Swyddog Menywod, Swyddog Myfyrrwyr Aeddfed a Swyddog Rhieni a Gofalwyr.

## Undeb Myfyrrwyr Caerdydd (UMC)

Sefydliad sy'n annibynnol o'r Brifysgol sy'n cynrychioli barn myfyrrwyr Caerdydd. Mae'r Undeb yn cynnig gwasanaethau cynrychiolaeth, gweithgareddau allgyrsiol, nosweithiau allan, teithiau dydd a chyflogaeth ran-amser. Rydych yn aelod yn awtomatig a gallwch ddefnyddio unrhyw un o'r gwasanaethau a ddarperir.

## Fforymau Colegau

Cyfarfodydd a drefnir gan Undeb y Myfyrrwyr a fynychir gan Gadeiryddion Paneli Myfyrrwyr-Staff, cynrychiolwyr y Brifysgol a'r Undeb i siarad am bryderon ar draws y coleg na ellir eu datrys ar lefel ysgol neu y mae angen eu dwyn i sylw'r coleg.

## Côd Ymarfer

Dogfen wedi'i chreu mewn partneriaeth rhwng Undeb y Myfyrrwyr a'r Brifysgol sy'n amlinellu cyfrifoldebau a disgwyliadau gan y rheiny sy'n rhan o weithredu'r system Cynrychiolaeth Academaidd Myfyrrwyr.

## Pwyllgor Addysg a Phrofiad Myfyrrwyr (ESEC)

Mae gan y Brifysgol Pwyllgorau Addysg a Phrofiad Myfyrrwyr ar sawl lefel, sydd â'r nod strategol o wella dysgu a darpariaeth addysg ar draws y Brifysgol. Mae 24 ESEC wedi'u seilio mewn ysgolion, sy'n cwrdd i drafod darpariaeth ysgolion unigol. Mae'r pwyllgorau ysgol yma'n adrodd yn ôl at ESECs colegau, sy'n edrych ar ddarpariaeth ar draws y coleg ehangach. Yn olaf, mae ESECs y colegau yn adrodd at ESEC y Brifysgol, sy'n edrych ar ddarpariaeth gyfunol ar draws yr holl bynciau. Gall ysgolion estyn allan at SARs i weld os hoffent ddarparu safbwynt myfyrrwyr mewn cyfarfod ESEC ysgol, a gall Undeb y Myfyrrwyr ddarparu hyfforddiant ychwanegol ar gyfer hyn.

## Swyddogion Sabothol

Dyma grŵp o saith myfyriwr sy'n cael eu hethol bob blwyddyn i gynrychioli barn Caerdydd myfyrrwyr. Swyddi cyflogedig yw'r rhain ac mae yna saith gwahanol faes: Llywydd ac Is-lywyddion ar gyfer Myfyrrwyr Rhyngwladol, Ôl-raddedigion, Y Gymraeg,

Campws Parc y Mynydd Bychan, Cymdeithasau a Gwirfoddoli, a Chwaraeon a Llywydd yr UA.

## **Cynrychiolydd Academaidd Myfyrwyr (SAR)**

Myfyriwr gwirfoddol sy'n cynrychioli barn, eu carfan, ac sy'n bont rhwng staff a myfyrwyr.

## **Cyngor i Fyfrwyr**

Gwasanaeth cyngor annibynnol yn Undeb y Myfyrwyr, sydd ar gael i holl fyfyrwyr Caerdydd. Mae'r tîm yn rhoi arweiniad ar faterion academaidd, cwynion gan ddefnyddwyr, tai a mwy.

## **Cydlynnydd Cynrychiolwyr Myfyrwyr (SRC)**

Aelod o staff o'ch ysgol sy'n hwyluso recriwtio a sefydlu cynrychiolwyr myfyrwyr, yn darparu cymorth gweinyddol i gyfarfodydd ac yn gweithio'n agos gydag Undeb y Myfyrwyr i sicrhau cynrychiolaeth a chyfleoedd effeithiol i fyfyrwyr.

## **Cyswllt Myfyrwyr**

Gwasanaeth sy'n cael ei redeg gan y Brifysgol sydd wedi'i leoli yng Nghanolfan Bywyd y Myfyrwyr sy'n cynnig cronfeydd caledi, cyngor cyffredinol, cymorth rhyngwladol a gwasanaethau cwnsela.

## **Panel Staff Myfyrwyr (SSP)**

Cyfarfodydd sy'n dod â Chynrychiolwyr Academaidd y Brifysgol a staff yr Ysgol ynghyd i drafod materion sy'n effeithio ar boblogaeth y myfyrwyr ar lefel leol. Disgwylir i chi fynychu'r cyfarfodydd hyn fel rhan o'ch rôl.

## **Tîm Llais y Myfyrwyr**

Y tîm sy'n darparu eich hyfforddiant, cefnogaeth a sy'n rhoi cyngor sy'n benodol i'ch rôl. Gallwch gysylltu â'r tîm os oes gennych unrhyw awgrymiadau neu gwynion ynghylch strwythur Cynrychiolwyr Academaidd Myfyrwyr.

**Oes gennych chi ragor o gwestiynau? Ewch i'n Cwestiynau Cyffredin ar ein gwefan yma: [cardiffstudents.com/your-voice](https://cardiffstudents.com/your-voice)**





Cardiff  
Students'  
Union

Undeb  
Myfyrwyr  
Caerdydd

# Llwyddiannau Myfyrwyr

**Rydym wrth ein bodd yn clywed am y llwyddiannau a gawsoch yn ystod eich amser fel Cynrychiolydd Academaidd Myfyrwyr! Rhannwch eich llwyddiannau gyda ni trwy gysylltu â**

**[StudentReps@caerdydd.ac.uk](mailto:StudentReps@caerdydd.ac.uk)**



**Micaela**  
**IL Myfyrwyr Ôl-raddedig**

 [VPPostgraduate@Cardiff.ac.uk](mailto:VPPostgraduate@Cardiff.ac.uk)

 @VPPostGradCSU  @PostgradCSU  PostgradCSU



**Catrin**  
**IL y Gymraeg**

 [VPCymraeg@Cardiff.ac.uk](mailto:VPCymraeg@Cardiff.ac.uk)

 @VPCymraegCSU  @CymraegCSU  
 SwyddogCymraeg



**Shola**  
**IL Campws Parc y Mynydd  
Bychan**

 [VPHeathPark@Cardiff.ac.uk](mailto:VPHeathPark@Cardiff.ac.uk)

 @VPHeathParkCSU  @HeathParkCSU  
 VPHeathParkCSU



**Ana**  
**IL Myfyrwyr Rhyngwladol**

 [VPInternationalStudents@cardiff.ac.uk](mailto:VPInternationalStudents@cardiff.ac.uk)

 @VPInternationalCSU  @IntStudentsCSU  
 Ana Nagiel Escobar SU